

Animace
periferie

Animating
the
Periphery

Téma animace krajiny ve smyslu naplnění životem a duchem vyvstalo jako jedno z témat v rámci mého doktorského projektu na DAMU v souvislosti se zkoumáním performativní chůze v kontextu environmentální etiky. Zaměřila jsem se na oblast v okolí mého domova – Prokopské údolí a jeho okolní zástavbu. Odosobněný svět panelových sídlišť vedle jedinečné přírodní lokality, od které si dlouhodobě ukrájí zóny nové zástavby, mě podnítil k hledání propojení těchto nesourodých světů skrze chůzi, kterou považuji za jistou konstantu v proměnlivém světě. V tvůrčím rozkrývání tajů tohoto území spolu s dalšími umělci a performery se postupně ukázalo, že jsou to právě zóny v přechodném stádiu transformace nebo mimo plánovanou organizaci prostoru, které jsou zdrojem umělecké inspirace. Oproti místům, která působí harmonicky nebo již mají vtisštěný architektonický řád, se právě určitý nesoulad a divokost staly podnětem k dialogu s krajinou. Tyto periferní, okrajové zóny, mnohdy na periférii našeho vidění, vyzdvihují do popředí prostřednictvím fotodokumentace, která má místy sběrný charakter a zachycuje dané lokality v podobě, kterou už nikdy nevidíme.

Svůj výzkum jsem zahájila v září 2022 projektem Chůze jako tekutá konstanta v urbánním prostoru a v krajině (2022–2023), který se zabýval souvztažností chůze, zpěvu a krajiny sdílené ve skupině umělců pod vedením Davida Zelinky z nezávislého uměleckého centra Chaloupka v Prokopském. Percepci krajiny jsme zaznamenávali formou mentálních map podle konceptu Kevina Lynche (2004) a polostrukturovaných rozhovorů nad mentálními mapami umělců, které jsem později analyzovala metodami kvalitativního výzkumu. Součástí projektu byly také dva workshopy s polským divadlem Węgajty, jehož kolední obchůzky na polsko-litevských hranicích se v minulosti (2009, 2011) staly významným zdrojem méj inspirace.

The theme of animating the landscape—in the sense of infusing it with life and spirit—emerged as one of the topics of my doctoral project at DAMU in connection with my exploration of performative walking in the context of environmental ethics. I focused on the area around my home: the Prokop Valley and its surrounding developments. This impersonal world of prefabricated housing estates adjacent to a unique natural landscape, which has long been eaten away at by new development zones, inspired me to seek connections between these disparate worlds through walking, which I see as a reliable constant in a volatile world. In the creative process of uncovering the secrets of this territory together with other artists and performers, it gradually became clear that it is the zones in a temporary stage of transformation or outside the planned organization of the space that serve as a source of artistic inspiration. As opposed to places that appear harmonious or already have an established architectural order, it was precisely a certain disharmony and wildness that became the impetus for a dialogue with the landscape. I bring these peripheral, marginal zones—often at the fringes of our vision—to the forefront through photographic documentation, which at times takes on a character of collecting and captures the given locations in a form that we will never see again.

I began my research in September 2022 with the project *Walking as a Liquid Constant in Urban Space and Landscape (2022–2023)*, which dealt with the correlations between walking, singing, and the landscape, shared in a group of artists led by David Zelinka from the independent art center Chaloupka v Prokopském údolí (The Cottage in Prokop Valley). We recorded the artists' perceptions of the landscape with mental maps based on the concept outlined by Kevin Lynch (2004) and through

V roce 2024 jsem se v rámci projektu Interpretace periferie v performativní chůzi zaměřila na téma umělecké interpretace krajiny. Zatímco v předchozím projektu jsme dali prostor individuálnímu uměleckému vyjádření účastníků, v rámci tohoto projektu jsme vyšli z historických rešerší a rozhovorů s pamětníky, kteří v místní krajině vyrůstali. Následná performativní procházka měla tedy prvky dokumentárního divadla a její příprava opět zahrnovala umělecký výzkum mentálních map zapojených umělců. V rámci projektu Oživme krajinu města jsme v roce 2025 performanci upravili pro vyšší ročníky ZŠ a SŠ a využili tak její vzdělávací potenciál.

K dokumentaci akcí jsem přizvala několik profesionálních fotografů (Janu Bauerovou a Davida Brunera) a studenty Katedry fotografie na FAMU (Jakuba Pavlíka, Anežku Pithartovou, Jana Lišku a další). Ti se účastnili jak akcí pro veřejnost, tak mého osobního mapování krajiny, spojeného s happeningy. Díky jejich jedinečnému úhlu pohledu a citu pro zachycení magie okamžiku získává fotodokumentace další rozměr. Výstupem projektů byla též videoesej se záznamy dokumentaristky Karolíny Alvarez z let 2022–2023 a Jany Jišové, která v roce 2014 znamenala v Prokopském údolí performanci Missa pagana pod vedením Mieczysława Litwińskiego a Saby Krasoczko.

Protože jsem se projektů aktivně umělecky účastnila, je můj výzkum dílem také autoetnografický. Vztahuje se k uvedeným projektům, které byly podpořeny granty Akademie múzických umění, ale také k mé dřívější praxi, která byla východiskem pro stávající doktorský projekt. Kromě účasti na velikonočních koledních obchůzkách Alilujki s polským divadlem Węgajty a na performanci Missa pagana jsem se v devadesátých letech účastnila performancí a happeningů s Alternativní pohybovou scénou Propast, které mě přivedly k jinému úhlu pohledu na sebe sama

semi-structured interviews about said mental maps, which I later analyzed using qualitative research methods. The project also included two workshops with the Węgajty Theatre in Poland, whose caroling processions along the Polish-Lithuanian border had served as a significant source of inspiration for me in the past (2009, 2011).

In 2024, as part of the project Interpretation of the Periphery in Performative Walking, I focused on the theme of the artistic interpretation of the landscape. While in the previous project we had provided space for the participants' individual artistic expression, in this project we proceeded from historical research and interviews with contemporary witnesses who had grown up in the local landscape. The resulting performative walk thus incorporated elements of documentary theater, and the preparations once again involved artistic research into the mental maps of the participating artists. In 2025, as part of the project Oživme krajinu města (Let's Revitalize the Urban Landscape), we adapted the performance for older primary school students as well as secondary school students, thereby harnessing its educational potential.

I invited several professional photographers (Jana Bauerová and David Bruner) and students from the Department of Photography at FAMU (Jakub Pavlík, Anežka Pithartová, Jan Liška and others) to document the event. They took part in both the public event and my personal mapping of the landscape in connection with the happening. Thanks to their unique perspective and knack for capturing the magic of the moment, the photographic documentation takes on a whole new dimension. The projects also resulted in a video essay featuring footage shot by documentary filmmaker Karolína Alvarez from 2022–2023 and also by Jana

jakožto na umělecké médium. Ve světě, který je akcelerován moderními technologiemi a umělou inteligencí, se obracím k přirozené temporalitě těla a jeho smyslů, kterou lze pozorovat při procesu chůze.

Jišová, who filmed the performance Missa pagana, led by Mieczysław Litwiński and Saba Krasoczko in the Prokop Valley in 2014.

Because I actively participated in these projects as an artist, my research is also autoethnographic in nature. It relates to the stated projects, which were supported by grants from the Academy of Performing Arts, but also to my earlier practice, which served as the starting point for my current doctoral project. In addition to participating in the Alilujki Easter caroling processions with the Węgajty Theatre and the performance Missa pagana, I also took part in performances and happenings with the alternative movement theater Propast in the 1990s, which led me to a different perspective on myself as an artistic medium. In a world accelerated by modern technologies and artificial intelligence, I turn to the natural temporality of the body and its senses, which can be observed in the process of walking.





Krajina mysli

Mysl je provázána s krajinou. Krajina našeho domova je obrazem, který se obtiskl do našeho vnímání světa. Krajina kopců, hor nebo údolí přináší jiný životní pocit než širé obzory na mořském pobřeží. Nejpřirozenější pohyb po krajině, tedy chůze, se promítl do různých světových jazyků, jejich chápání světa a procesuality času. Krajina je často zároveň obrazem životní pouti, zvedání kopců a klesání údolí obrazem dechu, vyšlapávání cest zapisováním písma do její textury.

Podle amerického land-artisty Roberta Smithsona existuje spojitost mezi myslí a zemí, kterou nazývá abstraktní geologií: „Lidský duch a země jsou neustále ve stavu eroze, mentální řeky podemílají své abstraktní břehy, mozkové vlny podkopávají skály myšlení, ideje se rozkládají v kameny neznalosti a krystalizace konceptů se štěpí na ložiska hrubozrnného rozumu.“ (Smithson 1968. In Srp1982: 496).

The Landscape of the Mind

The mind is intertwined with the landscape. The landscape of our homeland is an image that is imprinted on our perception of the world. A landscape of hills, mountains, or valleys evokes a different sense of life than the wide-open horizons of the seashore. The most natural way of moving through the landscape—that is, walking—is reflected in various world languages, their understanding of the world, and the processuality of time. At the same time, the landscape is often an image of life's journey, the rising hills and descending valleys an image of breath, and the treading of paths the inscription of writing into its texture.

According to American land artist Robert Smithson, there is a connection between the mind and the earth, which he calls “abstract geology”: “One's mind and the earth are in a constant state of erosion, mental rivers wear away abstract banks, brain waves undermine cliffs of thought, ideas decompose into stones of unknowing, and conceptual crystallizations break apart into deposits of gritty reason” (Smithson 1968. In Srp 1982: 496).

Vstoupíme-li do krajiny jako chodec, je její vnímání spojeno s procesualitou chůze. Svým rytmem a provázaností s tokem času je chůze blízká hudbě. V podobě písní pak hudba přináší do krajiny nemateriální obraz, který rozezná materiální krajinu vnitřním obrazem a chvěním. Zejména po západu slunce, za rozbřesku a za soumraku, je vzduch nasycen vlhkostí, která zvukový přenos umocňuje. Zákonitostí přenosu zvuku v krajině sofistikovaně využívaly v našich krajích halekačky, kterými se dříve lidé v krajině dorozumívali. Podle mytologie australských Aboriginců, jejichž objevené pozůstatky jsou čtyřicet až šedesát tisíc let staré, je vnější podoba krajiny, její hory a údolí, stvořena aktem chůze, při níž Předkové vyzpívali jména věcí a míst do krajiny (Abram 2013). V tomto chápání světa je krajina hudební partiturou ohromné epické písně o zrození míst, jejíž magické temporalitě provázané s časem Předků se lze přiblížit aktem chůze.

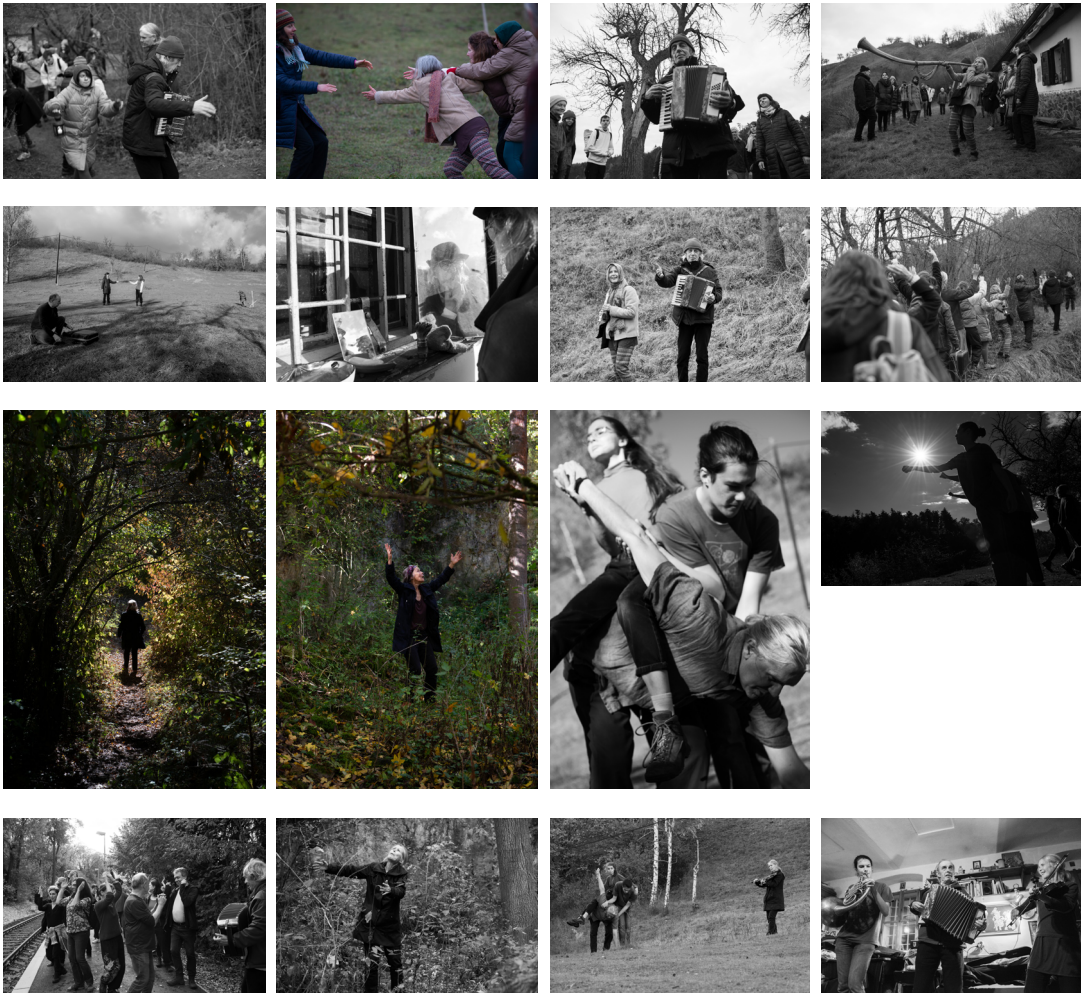
V letech 2022 a 2023 jsme opakovaně procházeli krajinou Prokopského údolí se skupinkou umělců, pracovali s dechem a rytmem naší chůze, vlastními i přejatými verši, lidovými či starými písněmi. Na podzim 2022 a 2023 přijeli do Prahy Waclaw a Erdmute Sobaszko, hlavní protagonisté polského divadla Węgajty, kteří vedli dva workshopy na DAMU a v krajině Prokopského údolí. Výstupem workshopů byly dvě performance v krajině (Cesta ozvěny I. a II.) otevřené širšímu publiku. Každá performance byla mozaikou uměleckých vstupů jednotlivců nebo skupinek účastníků, kteří vycházeli z vlastních či přejatých textů, záznamu snů či zážitků, zpracovaných do performativní podoby a umístěných do krajiny tak, aby s ní na určité vnitřní rovině rezonovaly. V práci manželů Sobaszkových hrála významnou roli výuka starých káno-

When we enter a landscape as pedestrians, our perception of it is tied to the act of walking. With its rhythm and connection to the flow of time, walking is akin to music. Music brings an immaterial image into the landscape in the form of song, causing the material landscape to resonate with an inner image and vibration. Especially after sunset, at dawn, and at dusk, the air is saturated with moisture, which enhances the transmission of sound. In our region, these laws of sound transmission were brilliantly exploited with halekačky (pastoral songs), which shepherds once used to communicate with one another in the landscape. According to the mythology of the Australian Aborigines, of whom remains have been discovered dating back forty to sixty thousand years, the external form of the landscape—its mountains and valleys—was created by an act of walking, during which the Ancestors sang the names of things and places into the landscape (Abram 2013). In this understanding of the world, the landscape is the musical score of a great epic song about the birth of places whose magical temporality, intertwined with the time of the Ancestors, can be approached through the act of walking.

In 2022 and 2023 I repeatedly walked through the landscape of the Prokop Valley with a small group of artists, working with our breath and the rhythm of our steps, our own verses and borrowed ones, as well as folk songs and old ballads. In the fall of 2022 and 2023, Waclaw and Erdmute Sobaszek, the leading figures of the Węgajty Theatre in Poland, came to Prague to lead two workshops at DAMU and in the Prokop Valley. The workshops culminated in two performances in the landscape (Pas-

nů, jejichž repetitivní charakter odpovídal podstatě společné chůze a považovali je za významné pojitko skupiny. Zazněly například skladby Matthewa Locka, Josepha Haydna či litevské sutartiny. Zázemím performancí bylo nezávislé umělecké centrum Chaloupka v Prokopském, kde byly performance zakončeny neformálním setkáním performerů a diváků.

sage – Echoes I and II), which were open to the general public. Each performance was a mosaic of artistic contributions by individuals or groups of participants, who drew on their own or borrowed texts—records of dreams or experiences—processed into a performative form and situated in the landscape so as to resonate with it on a particular inner level. The Sobaszeks' work placed significant emphasis on teaching old canons, whose repetitive character fit with the nature of walking together, and they considered these canons to be a vital binding element for the group. The repertoire included compositions by Matthew Locke and Joseph Haydn as well as Lithuanian sutartinės. The performances took place at the independent art center Chaloupka v Prokopském údolí, where they concluded with an informal gathering between the performers and audience members.



Ozvěny transformované hmoty

Zvrásněné sedimenty Prokopského údolí jsou pamětí geologického času – času, jehož procesualita je vzdálená času lidskému. Jejich vnitřní pohyb je zachycen v morfologii skal. Je tu zapsán příběh starý stovky milionů let, kdy se v zálivu ostrůvku Perunika na jižní polokouli usazovaly schránky živočichů prvohorního moře. Příběh říčky, která o miliony let později vyhloubila v této pevnině koryto skrze vrstvy sedimentů a nad vyhloubeným údolím vznikly planiny a skalní ostroh, na kterých se již od pozdní doby kamenné usidlovali naši předkové. Příběh stodvacetimetrové Prokopské jeskyně, ve které podle pověsti žil svatý Prokop a byly v ní nalezeny kosti mamuta, jeskynního medvěda, hyeny, lva a zbytky kostí asi dvacetiletého člověka – pravěkého lovce mamutů, aby pak byla její většina odtěžena a v roce 1966 zbořen kostelík svatého Prokopa, který nad ní stál. Na mnoha místech těžba tajemství zvrásněných vrstev odhalila a odtěžený vápenc byl transformován na stavební surovinu. Ve které zástavbě zaslechne šumění prvohorního moře a chrastění kostí pravěkých předků?

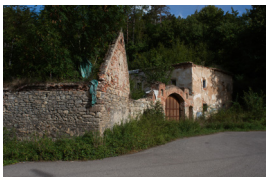
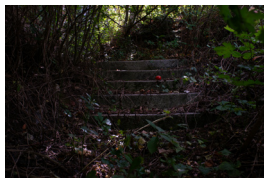
Když procházím mezi přilehlými paneláky Jihozápadního města, slyším ozvěny skal. Transformovaná hmota odtěžených stavebních surovin přinesla určitou kvalitu do nového prostředí. Odrazové plochy zvuků, které známe z vysokých hor. Rozeznívám stěny paneláků a oblouky kamenných a betonových mostů. Jsem jejich novou sprašovou vrstvou.

Echoes of Transformed Matter

The folded sedimentary deposits of the Prokop Valley are a record of geological time—a time whose processuality is far removed from that of humans. Their internal movement is captured in the morphology of the rocks. Here we see a story hundreds of millions of years old, from when the shells of creatures in the Paleozoic Sea settled in a bay of Perunika Island in the southern hemisphere. It is the story of a small river that, millions of years later, carved a channel through the sedimentary strata of this landmass, and above the carved-out valley, plains and rocky promontories emerged, where our ancestors settled back in the late Stone Age. It is the story of the 120-meter-long Prokop Cave, where Saint Prokop lived, according to legend, and where the bones of a mammoth, a cave bear, a hyena, a lion, and the skeletal remains of a man in his twenties—a prehistoric mammoth hunter—were discovered, only for most of the cave to be quarried away and the small Church of St. Prokop, which stood above it, to be demolished in 1966. In many places, quarrying has revealed the secrets of the folded strata, and the extracted limestone has been transformed into building materials. In which of these housing developments can we hear the murmur of the Paleozoic Sea and the rattling of the bones of our prehistoric ancestors?

When I walk among the prefabricated apartment blocks in the adjacent neighborhood of Jihozápadní Město, I hear the echoes of the rocks. The transformed matter of excavated building materials has imbued the new environment with a particular quality—sound-reflecting surfaces, which I'm familiar with from high mountains. I make the walls of the apartment blocks and the arches of the stone and concrete bridges ring. I am their new loess layer.





Rozpad starého světa

V Prokopském údolí a jeho okolí jsou na mnoha místech patrné fragmenty mizejícího světa, na který ještě vzpomínají pamětníci. Mlýny podél Prokopského a Dalejského potoka, rasovna na kraji údolí, kde žil pohodný, statky, vily, staré hlubočepské nádraží, zarostlé koleje, kdysi úspěšné vápenky, továrny na výrobu průmyslových plynů či lihovar ztratily vlivem historických událostí svůj význam a na jejich místech často vznikají nové objekty či zástavba se zcela odlišnou estetikou. Tento „starý svět“ je postupně překrýván novými vstřevami. Některé památkově chráněné objekty chátrají a podléhají procesu sukcese, jiné byly srovnány se zemí a o jejich přítomnosti svědčí jen stopy v nerovnosti terénu.

The Decline of the Old World

In many places in the Prokop Valley and its surroundings we can see fragments of a vanishing world—one that older witnesses can still recall. The mills along the Prokopský and Dalejský streams, the rendering plant on the edge of the valley where the knacker lived, the estates and villas, the old Hlubočepy train station, the overgrown tracks, the once-thriving lime kilns, the industrial gas plants, and the distillery have all lost their significance due to historical events, and new structures or developments with a completely different aesthetic are often springing up in their place. This “old world” is gradually being covered up with new layers. Some listed buildings are falling into disrepair and succumbing to the process of succession, while others have been razed to the ground, and the only evidence of their former presence is a few traces in the uneven terrain.

Interpretace příběhu krajiny: Jinonický akcíz

Od dob Rakouska-Uherska do doby protektorátu se okolo velkých měst vinula tzv. potravní čára, která vyznačovala hranici, po jejímž překročení po cestě do města bylo zapotřebí zaplatit potravní daň za prodávané zboží. Jedna z nich procházela Jinonicemi, kde stávala budova akcízu (celnice) pro výběr potravinové daně. Současní pamětníci vzpomínají, že u něj byla cedule „KONEC PRAHY“. Za 2. světové války zde působila odbojová skupina, která vysílala depeše do Londýna. V roce 1941 ji vypátralo gestapo, její členy zatklí, mučili a usmrtili. V roce 2001 byla budova zbourána (údajně kvůli stavbě metra) a místo akcízu lze již jen stěží rozpoznat podle terénních nerovností zarostlých travou, sloupku a několika původních stromů.

V roce 2024 jsme se skupinou umělců tento příběh připomněli formou performativní procházky Skrytá krajina předměstí od nedalekého Komunitního centra sv. Prokopa, které nese odkaz k zaniklému kostelíku sv. Prokopa, přes Centrální park, chráněnou oblast Albrechtova vrchu, okolo umělé nádrže Asuán a bývalé rasovny směrem k místu, kde stával Jinonický akcíz. Cesta byla pojata jako pouť, jejíž hudební a taneční vstupy přerušovalo vysílání fiktivního rozhlasu. Zprvu připomínala Svatoprokopskou pouť ve vzpomínkách Jakuba Arbese, později se však ukázalo, že jejím leitmotivem je příběh mladého Miroslava Prokopa, jehož vzpomínky spjaté s místní krajinou postupně rozkrývaly jeho tragický životní příběh. Scénář Petra Maděry vycházel z historických rešerší a částečně též z rozhovorů s pamětníky, kteří v této lokalitě žili.

Interpreting the Story of the Landscape: The Jinonice Customhouse

From the era of the Austro-Hungarian Empire up until the days of the Protectorate, a so-called “food-tax line” wound its way around major cities, marking the boundary beyond which travelers heading into town were required to pay an octroi, or commodity tax, on the goods they were selling. One such line passed through Jinonice, where a customhouse for collecting the octroi once stood. Contemporary witnesses recall that there was a sign there that read “END OF PRAGUE.” During the Second World War, a resistance group operated out of the customhouse, sending dispatches to London. In 1941 the Gestapo tracked them down and arrested, tortured, and executed the members. In 2001 the building was demolished (allegedly due to the construction of the metro), and the site of the customhouse is now barely discernable, marked only by uneven, overgrown terrain, a pillar, and a few original trees.

In 2024, in collaboration with a group of artists, I commemorated this story with a performative walk titled *Skrytá krajina předměstí* (The Hidden Landscape of the Suburbs), starting from the nearby St. Prokop Community Center—which bears reference to the demolished Church of St. Prokop—continuing through Central Park and the protected area of Albrecht Hill, past the Asuán Retention Reservoir and the former rendering plant, toward the site where the Jinonice customhouse once stood. The journey was conceived as a pilgrimage, with its music and dance performances interrupted by broadcasts from a fictional radio. At first it resembled the St. Prokop Pilgrimage as recalled by Jakub Arbes, but it later became clear that its leitmotif was the story of the young Miroslav Prokop, whose memories asso-



ciated with the local landscape gradually revealed his tragic life story. Petr Maděra's script was based on historical research and also, in part, on interviews with contemporary witnesses who had lived in the area.



Liminální zóny

Příprava akce zahrnovala mapování krajiny – spolu s performerkami Sofií Johnson a Janou Bitterovou jsme objevovaly krajinu tohoto příběhu a zaznamenávaly její umělecké vnímání formou mentálních map. Ty se následně staly podkladem pro můj umělecký výzkum, ve kterém vystaly některé charakteristické rysy liminálních či přechodových zón mezi rozdílnými územními celky (chráněné území versus sídlištní zástavba), které se svým mnohdy tajemným či bizarním charakterem stávají inspirací pro uměleckou tvorbu: Nefunkční osamělé branky, stavby spojené s odvodněním sídliště – potrubí, zábradlí, umělá a naddimenzovaná retenční nádrž, křoviny a další náletové dřeviny, starý třešňový sad skrytý v ostatním porostu, zarůstající ruiny a fragmenty opuštěných staveb, přemostění zde již odvodněného potoka, kamenná socha na křižovatce mimo cesty pro pěší. A na nejbizarnějších objektech na těchto, slovy Radana Haluzíka (2020), „místech mezi místy“, byly často stopy stále se proměňujících grafitů. V průběhu našeho uměleckého dialogu s těmito místy se proměňoval náš vztah k nim, ať už díky hlubšímu poznávání jejich historie nebo objevování nové tvůrčí dimenze. Tyto fragmenty nezamýšlených důsledků transformace místní krajiny se postupně staly našim domovem. A my jsme se staly interprety toho, co zde zůstalo skryto.

Liminal Zones

Preparations for the event involved mapping the landscape: together with performers Sofie Johnson and Jana Bitterová, we explored the landscape of this story and recorded our artistic perceptions of it in the form of mental maps. These later served as the basis for my artistic research, in which I saw the emergence of certain characteristic features of liminal or transitional zones between different territorial units (protected areas versus housing estates). With their often mysterious or bizarre nature, these zones became the inspiration for artistic creation: isolated broken gates, structures associated with the housing estate's drainage system—pipes, railings, an artificial and oversized retention reservoir—shrubs and other self-sown trees, an old cherry orchard hidden among the surrounding vegetation, overgrown ruins and fragments of abandoned buildings, a bridge across a now drained stream, a stone statue at a crossroads away from the pedestrian paths. And scrawled across the most bizarre objects in these—in the words of Radan Haluzík (2020)—“places between places,” there were often traces of ever-changing graffiti. Over the course of our artistic dialogue with these locations, our relationship to them evolved, whether through a deeper understanding of their history or the discovery of new creative dimensions. These fragments of the unintended consequences of the transformation of the local landscape gradually became our home. And we became the interpreters of what remained hidden here.

V průběhu projektu prošla některá místa významnou proměnou. Na místě budování nové zástavby Pražské čtvrti, která prorůstá ke staré zástavbě někdejší vesnice Holyně, vznikla halda, zarostlá býlím a křovinami. Při performativních procházkách jsme se u ní rádi zastavovali a procházeli jejím divokým náletem, který nám evokoval neudržované ostrovy zeleně, jaké jsme znali z dětství. V neuspořádaném terénu jsme nacházeli kouzlo a inspiraci, s vědomím, že toto místo je jen dočasné. Na úpatí haldy byla umístěna skleněná tabule s projekcí toho, jak bude místo vypadat po jeho transformaci. Tabule zmizela, vyrostly nové haldy a přibyla nová zástavba.

V kontrastu s poklidnou oblastí přírodního parku, jehož stav byl zakonzervován a teoreticky by zde neměla probíhat nová zástavba (což je předmětem nátlaku ze strany developerů), se na tomto místě prostor zahušťuje. Zahušťování prostoru, nadbytek událostí a individualizace referencí o smyslu jsou podle antropologa Marca Augé (1995) projevem věku supermodernity, který je charakterizován přemírou. Jejím projevem je relativně se zvyšující četnost smyslových podnětů v čase, který akceleruje, v prostoru, který se pocitově neustálým zahušťováním zmenšuje a zároveň se skrze vědomí globálního a vesmírného rozměru rozpiná. Prostorovým dopadem supermodernity je vznik ne-míst, které jsou opakem antropologických míst. Zatímco místa vychází z historického osídlení krajiny a manifestují se ve formě monumentů, ne-místa vznikají na jejich spojnicích, často umělé vytvořených. Rysem ne-míst je dočasnost a pomíjivost, která nevytváří podmínky pro pocit domova a zakotvení. Augé považuje za tato ne-místa dálnice, čerpací stanice, obchodní centra, hotely, letiště či čekárny, avšak jeho koncept ne-míst jakožto prostoru, se kterým se lze těžko identifikovat, se stal inspi-

Over the course of the project, certain places underwent significant changes. At the site of a new development in the Pražská čtvrť neighborhood, which is encroaching on the old settlement of the former village of Holyně, a mound has formed, overgrown with weeds and shrubs. During our performative walks, we enjoyed stopping there and wandering through its wild, self-sown vegetation, which evoked the untended islands of greenery we knew from childhood. We found magic and inspiration in the untamed terrain, aware that this place was only temporary.

At the foot of the mound, a glass panel had been installed showing a projection of what the site would look like after its transformation. The panel disappeared, new mounds grew, and new buildings popped up.

In contrast to the tranquil area of the nature park—which enjoys a protected status and where, in theory, no new construction should take place (a matter that is subject to pressure from developers)—this area is becoming increasingly densely built-up. According to anthropologist Marc Augé (1995), the densification of space, the overabundance of events, and the individualization of references to meaning are symptoms of the age of supermodernity, which is characterized by excess. It manifests in the relatively increasing frequency of sensory stimuli in time, which is accelerating, and in space, which feels like it is shrinking due to constant densification while simultaneously expanding through an awareness of global and cosmic dimensions. The spatial impact of supermodernity is the emergence of non-places, which are the opposite of anthropological places. While places are rooted in the historical settlement of the landscape and manifest themselves in the form

rací pro řadu dalších teoretiků. Anna Beata Hábllová pojednává o obdobných „nemístech“ v širším smyslu: „Společným jmenovatelem nemíst je jejich jinakost, jejich schopnost přerušit zdánlivou kontinuitu města. Lze o nich uvažovat jako o místech heterotropie, která způsobují změnu rytmu nebo způsob vnímání místa návštěvníkem. Jsou to místa znejistňující už jen svou pouhou existencí“ (Hábllová 2019: 10). Radan Haluzík (2020) považuje tato místa mezi místy, vágní terén a vnitřní periferie měst za výzvu, která může být zdrojem umělecké inspirace a přinést změnu perspektivy na tyto zóny, které mají v řádu města své místo, a to již od dob jejich vzniku.

Moje osobní zkušenost umělecké činnosti v těchto místech mi pomohla vyrovnat se s tím, co vnímám jako drásavé – tedy zánik míst, které tvořily přechodnou zónu mezi chráněnou přírodní lokalitou a okolní zástavbou, a jejich dlouhodobou transformaci do zóny obytné. Dokumentace jejich transformace je svědectvím o jejich někdejší podobě a paměti dočasnosti, která je při změněném úhlu pohledu nejen drásavá, ale také fascinující.

of monuments, non-places arise at their junctions, which are often artificially created. A defining feature of non-places is their transience and impermanence, which do not foster a sense of home or belonging. Augé considers highways, gas stations, shopping malls, hotels, airports, and waiting rooms to be such non-places; however, his concept of non-places as spaces with which it is difficult to identify has inspired many other theorists. Anna Beata Hábllová discusses similar non-places in a broader sense: “The common denominator of non-places is their otherness, their ability to interrupt the apparent continuity of the city. They can be considered places of heterotopia that cause a change in rhythm or in the visitor’s perception of the place. They are places that disconcert simply by their very existence” (Hábllová 2019: 10). Radan Haluzík (2020) views these places between places, terrains vagues, and internal urban peripheries as a challenge that can serve as a source of artistic inspiration and bring about a shift in our outlook on these zones, which have had their place within the urban order since their very inception.

My personal experiences with artistic activities in these places have helped me come to terms with something that I see as harrowing—namely, the disappearance of places that once formed a transitional zone between a protected natural area and the surrounding developments and the long-term transformation of these sites into residential zones. The documentation of their transformation serves as a testimony to their previous form and a memory of their transience which, when viewed from a different perspective, is not only harrowing but also fascinating.







Bibliografie

ABRAM, David, 2013. The Spell of the Sensuous: Perception and Language in a More-Than-Human World. 1. vyd. Praha: DharmaGaia. ISBN 978-80-7436-024-4.

AUGÉ, Marc, 1995. Non-places: Introduction to an Anthropology of Supermodernity. London; New York: Verso. ISBN 1-85984-956-3.

HÁBLOVÁ, Anna Beata, 2019. Nemísta měst: opomíjená, pomíjivá a míjená místa měst. 1. vyd. Brno: Host. ISBN 978-80-7577-992-2.

LYNCH, Kevin, 2004. Obraz města/The image of the city. 1. vyd. Praha: Polygon. ISBN 978-80-7273-094-0.

HALUZÍK, Radan (ed.), 2020. Město naruby: vágní terén, vnitřní periferie a místa mezi místy. 1. vyd. Praha: Academia. ISBN 978-80-200-3041-2.

SRP, Karel, 1982. Minimal & earth & concept art. 1. vyd. Praha: Jazzová sekce.

Bibliography

Abram, David. 2013. The Spell of the Sensuous: Perception and Language in a More-Than-Human World. DharmaGaia.

Augé, Marc. 1995. Non-Places: Introduction to an Anthropology of Supermodernity. Verso.

Háblová, Anna Beata. 2019. Nemísta měst: opomíjená, pomíjivá a míjená místa měst. Host.

Lynch, Kevin. 2004. Obraz města/The image of the city. Polygon.

Haluzík, Radan, 2020 (ed.) Město naruby: vágní terén, vnitřní periferie a místa mezi místy. Academia.

Srp, Karel. 1982. Minimal & earth & concept art. Jazzová sekce.

O umělcích

Alžběta Trojanová vystudovala Fakultu humanitních studií UK a Humanitní environmentalistiku na MU v Brně. V rámci svého studia se zabývala uměním v krajině a land-artem, jehož prvky později využívala v environmentální výchově, performancích a workshopch v krajině. V současné době pracuje na doktorském projektu uměleckého výzkumu environmentálních aspektů performativní chůze na DAMU v Praze. V devadesátých letech byla členkou Alternativní pohybové scény Propast a účastnila se řady akcí a happeningů tehdejší alternativní scény. Později spolupracovala s divadlem Continuo a s nezávislým uměleckým centrem Chaloupka v Prokopském, které pořádalo umělecké akce v krajině Prokopského údolí. Účastnila se také terénních projektů na polsko-litevských hranicích s polským divadlem Węajty. V jejím uměleckém působení je podstatný element hudby a zpěvu, který využívá rovněž při svých performancích v krajině. Hraje na lidovou harfu, javánskou citeru a nástroje indonéskeho gamelanu, spolupracovala s interprety středověké, renesanční, lidové a autorské hudby. Zhudebnila veršovaný atlas hub Petra Maděry v albu Houbeles musicus a verše čínského básníka Li Poa pro indonéskeý gamelan. Zkoumá animaci krajiny, zapomenutých a okrajových míst skrze hudbu a zpěv.

Jana Bauerová vystudovala fotografii na Institutu tvůrčí fotografie FPF Slezské univerzity v Opavě. Její fotografická tvorba se vyznačuje konceptuálním přístupem, kdy zvolená forma je zcela podřízena ústřední myšlence. Mezi vystavovanými soubory (např. Zrcadlení, Cestou domů, Pěšky, Divočina v kapce vody, Velký bratr, I'm still hot) tak najdeme koláže, luminografie, kyanotypie, mikrofotografii, konfrontaci autoportrétů se snímky z veřejných webkamer či foto-termogra-

About the Artists

Alžběta Trojanová graduated from the Faculty of Humanities of Charles University and the Environmental Humanities program at Masaryk University in Brno. During her studies, she focused on art in the landscape and land art, elements of which she later incorporated into environmental education, performances, and workshops in the field. She is currently working on a doctoral project at DAMU in Prague involving artistic research into the environmental aspects of performative walking. In the 1990s she was a member of the alternative movement theater Propast, and she participated in a number of actions and happenings in the alternative scene. Later she collaborated with the Continuo Theatre and the independent art center Chaloupka v Prokopském údolí, which organizes art events in the landscape of Prague's Prokop Valley. She also participated in field projects in the Polish-Lithuanian borderlands with the Polish Węajty Theatre. Music and singing form an essential part of her artistic practice, and she also incorporates them into her landscape performances. She plays the folk harp, the Javanese siter, and Indonesian gamelan instruments, and she has collaborated with performers of medieval, Renaissance, folk, and original music. She has set a number of poetic works to music, including Petr Maděra's rhyming mushroom atlas Houbeles pictus—released as the album Houbeles musicus—as well as verses by the Chinese poet Li Bai for Indonesian gamelan. Her work explores the possibilities of animating the landscape and forgotten or peripheral places through music and song.

Jana Bauerová studied photography at the Institute of Creative Photography at the Silesian University in Opava. Her photographic work is

fické autoportréty. Ve tvorbě původně vystudované bioložky silně rezonují environmentální témata. Reportáží a dokumentu se věnuje pouze okrajově a většinou tam, kam ji to táhne i jako písničkářku a multiinstrumentalistku.

David Bruner je absolventem Institutu tvůrčí fotografie na Slezské univerzitě v Opavě. Věnuje se zejména portrétní a reportážní fotografii pro přední tisková média a vydavatelství (např. Týdeník televize, Reflex, Strategie, ZEN (E15 – Mladá Fronta), pátek LN, časopis Instinkt, a další). Fotograficky dokumentoval např. projekty Evropských sociálních fondů, nadačních projektů firmy ČEZ na podporu regionů aj.

Jakub Pavlík je vizuální umělec pracující primárně s médiem fotografie a tvorbou autorských knih. V současné době studuje v doktorandském programu na Pražské FAMU, kde na katedře fotografie dříve absolvoval i své bakalářské a magisterské studium. Zároveň na FAMU také působí jakožto asistent v ateliéru Imaginativní fotografie u Rudy Prekopa. Jeho umělecko-výzkumný projekt se zaměřuje na fotografický blackbox a strojové vidění současných mobilů a to jakým způsobem jejich obrazové optimalizace, rozpoznávací systémy a funkce rámuji uživatelskou fotografii a tvoří své vlastní vizuální zkušenosti.

Anežka Pithartová vystudovala v letech 2020 až 2023 obor umělecké fotografie na Filmové a televizní fakultě Akademie múzických umění v Praze. Od roku 2024 pracuje jako fotografka v Ústavu dějin umění AV ČR. Vytváří profesionální fotografickou dokumentaci uměleckých děl oborů architektury, sochařství, malby, kresby, grafiky a užitého umění z oblasti českého a světového umění pro odbornou činnost pracoviště. Věnuje se také tvorbě videí, která jsou součástí odborných projektů, výstav i propagačních akti-

characterized by a conceptual approach in which the chosen form is entirely subordinate to the central idea. Among the series she has exhibited (e.g., Reflections, On the Way Home, On Foot, The Wilderness in a Drop of Water, Big Brother, I'm Still Hot), we find collages, luminograms, cyanotypes, microphotography, confrontations between self-portraits and images from public webcams, and photothermographic self-portraits. Having originally studied biology, environmental themes resonate strongly in Bauerová's work. She devotes herself to photojournalism and documentary photography only marginally, and mostly in areas that she is drawn to as a singer-songwriter and multi-instrumentalist.

David Bruner graduated from the Institute of Creative Photography at the Silesian University in Opava. He specializes primarily in portraiture and photojournalism for leading print media and publishing houses (e.g., Týdeník televize, Reflex, Strategie, ZEN (E15 – Mladá Fronta), Pátek LN, Instinkt, and others). He has photographically documented, for example, projects of the European Social Fund as well as projects of the ČEZ Foundation aimed at supporting regional development.

Jakub Pavlík is a visual artist who works primarily with the media of photography and artist's books. He is currently studying in the PhD program at the Film and TV School of the Academy of Performing Arts in Prague (FAMU), where he previously completed his bachelor's and master's studies in the Department of Photography. He also works as an assistant in the Studio of Imaginative Photography at FAMU, lead by Rudo Prekop. His artistic research project focuses on the photographic blackbox and machine vision of contemporary

vit Ústavu dějin umění. Ve své volné tvorbě se zaměřuje na fotografování venkova na barevný negativ. V roce 2021 vystavovala v Galerii AMU fotografie z projektu Hodina mezi psem a vlkem a site-specific projektu Soutok.

smartphones and how their image optimizations, recognition systems, and functions frame user photography and create their own visual experiences.

Anežka Pithartová studied art photography at the Film and TV School of the Academy of Performing Arts in Prague (FAMU) from 2020 to 2023. Since 2024 she has been working as a photographer at the Institute of Art History of the Czech Academy of Sciences. She produces professional photographic documentation of artworks in the fields of architecture, sculpture, painting, drawing, printmaking, and applied arts, from both Czech and international art, for the institute's research activities. She is also involved in video production and contributes to scholarly projects, exhibitions, and the promotional activities of the Institute. In her personal work, she focuses on photographing the countryside using color negative film. In 2021 she exhibited photographs from the project The Hour Between Dog and Wolf and the site-specific project Confluence at the AMU Gallery.

Galerie AMU / AMU Gallery
Malostranské náměstí 12, Praha 1
6.–16. 5. 2026

Otevřeno denně / Open daily
13–19 h

Vernisáž / Opening night
5. 5. 2026, 18.00

Produkce / Production
Nikola Brabcová

Grafika / Graphic design
Pavla Nečásková

Technická podpora / Technical support
Villads Rex

Překlady a korektury textů /
Translations and text editing
Brian D. Vondrak

Fotografie / Photo credits
Veronika Chvátalová, David Bruner,
Alžběta Trojanová, Jakub Pavlík

Celoroční výstavní program GAMU je realizován za finanční podpory Ministerstva kultury ČR a Magistrátu Hlavního města Prahy. Mediálními partnery jsou Artalk, Artmap a jlbjt.

The annual exhibition program of GAMU is made possible with the financial support of the Ministry of Culture of the Czech Republic and Prague City Hall. Media partners: Artalk, Artmap and jlbjt.

